



Installationsanleitung für den kumulativen enteo Patche in NetInstall 5.8x

Dokumentinformation

Erstelldatum: 01. Februar 2005

Letzte Bearbeitung: 15. Februar 2008

Copyright 2007 enteo Software GmbH. Alle Rechte vorbehalten. Alle in diesen Unterlagen erwähnten Marken- und Produktnamen sind Warenzeichen der jeweiligen Rechtsinhaber und werden hiermit anerkannt.

Diese Unterlagen dürfen ohne vorherige schriftliche Genehmigung von enteo weder als Ganzes noch auszugsweise vervielfältigt, fotokopiert, reproduziert, übersetzt oder auf ein elektronisches Medium übertragen oder in maschinenlesbare Form gebracht werden. Die in den Unterlagen enthaltenen Angaben und Daten können ohne vorherige Ankündigungen geändert werden. Die Verwendung der hier aufgeführten Informationen und Listings geschieht auf Ihre eigene Verantwortung. enteo stellt Ihnen diese Informationen ohne Gewähr auf Richtigkeit, Vollständigkeit und/oder Funktionalität zur Verfügung. Bei Listings soll lediglich exemplarisch die Funktionsweise des Beispiels aufgezeigt werden.

Geschrieben und entwickelt bei enteo Software GmbH, Gottlieb-Manz-Straße 10, 70794 Filderstadt.

Inhaltsverzeichnis:

1	Einleitung	3
2	Kumulative NetInstall 5.8x Patches	3
2.1	Kumulativer NetInstall 5.8 Patch	3
2.2	Kumulativer NetInstall 5.85 Patch	3
3	Wichtiger Hinweis: Installation auf NT4-Computern	4
4	Installation des Patches	5
5	Übrige NetInstall Server aktualisieren.....	5
5.1	Aktualisierung der Programmdateien	5
5.2	Aktualisieren von Management-Anwendungen mit Status „Veraltet“	8

1 Einleitung

Das Dokument beschreibt den Ablauf der Installation von enteo-Produkt-Patches für NetInstall 5.8x. Diese können von der enteo-Website herunter geladen werden. Bei Fragen zur Installation oder für Hilfe bei auftretenden Problemen wenden Sie sich bitte an das enteo Support Center.

2 Kumulative NetInstall 5.8x Patches

2.1 Kumulativer NetInstall 5.8 Patch

Mit den kumulativen Patch für NetInstall 5.8 werden folgende Produkte aktualisiert:

- NetInstall (inklusive A&D und Smart Client)
- Inventory 3.2
- Inventory 3.1
- Security Patch Deployment SP0
- Security Patch Deployment SP1
- Operating System Deployment
- Reflect
- Citrix
- PC Relocator

Der kumulative Patch steht als selbst extrahierende EXE-Datei mit integriertem Setup auf unserer Website zum Download zur Verfügung.

Hinweis: Sie benötigen eine 5.8-Basisinstallation als Grundlage für diesen Patch.

2.2 Kumulativer NetInstall 5.85 Patch

Mit den kumulativen Patch für NetInstall 5.85 werden folgende Produkte aktualisiert:

- NetInstall (inklusive A&D und Smart Client)
- Inventory 3.2
- Security Patch Deployment SP1
- Operating System Deployment
- enteo Remote
- Citrix

Der kumulative Patch steht als selbst extrahierende EXE-Datei mit integriertem Setup auf unserer Website zum Download zur Verfügung.

Hinweis: Sie benötigen eine 5.85-Basisinstallation als Grundlage für diesen Patch.

3 Wichtiger Hinweis: Installation auf NT4-Computern

Um erfolgreich Patches auf NT4-Computern installieren zu können, wird auf dem Zielcomputer ein temporäres Verzeichnis benötigt. Zusätzlich muss die Registry manuell bearbeitet werden.

Es gibt zwei Lösungswege:

1. Manuelle Anpassung der Registry und Erstellen des temporären Verzeichnisses auf jedem NT-Rechner mit installiertem NetInstall Client

- a. Starten Sie den Registry Editor `regedit`.
- b. Öffnen Sie
`HKEY_LOCAL_MACHINE\SYSTEM\CurrentControlSet\Control\Session
Manager\Environment`
- c. Erzeugen Sie den Eintrag `TEMP` (Typ **Zeichenfolge**).
Als Wert fügen Sie den Pfad zu Ihrem temporären Verzeichnis ein
(z.B. `C:\temp`).
- d. Erstellen Sie das temporäre Verzeichnis auf dem Zielcomputer (z.B. `C:\temp`).

2. Erstellen eines NetInstall-Skripts, welches die Änderungen auf den NT-Rechner mit installiertem NetInstall Client durchführt

- a. Erstellen Sie ein neues NetInstall-Projekt.
- b. Öffnen Sie den Script Editor.
- c. Benutzen Sie den Befehl **CreateDir**, um das temporäre Verzeichnis anzulegen.
(z.B. `%SYSTEMDRIVE%\temp`)
- d. Mit dem Befehl **RegModify** wird der Eintrag `Temp` angelegt und als Wert wird der Pfad zum temporären Verzeichnis eingetragen.

Schlüssel:

`HKEY_LOCAL_MACHINE\SYSTEM\CurrentControlSet\Control\Session
Manager\Environment`

Name des Eintrags:

`Temp`

Wert:

`%SYSTEMDRIVE%\temp`

- e. Speichern Sie das Projekt und führen Sie Berechtigung, Zeitplanung und Freigabe durch.

Nachdem das temporäre Verzeichnis angelegt und die Registry angepasst wurde, kann der enteo Patch eingespielt werden.

4 Installation des Patches

1. Sichern Sie folgende Ordner/Dateien aus Ihrer NetInstall-Freigabe
 - e. AddOns-Verzeichnis
 - f. SSI-Verzeichnis
 - g. Dateien im Root-Verzeichnis
2. Führen Sie die EXE-Datei aus. Der Patch aktualisiert automatisch Ihre NetInstall Freigabe.
3. Aktualisieren Sie die restlichen NetInstall-Server durch Ausführen des NetInstall Versions Check (NiVerCheck.exe). Beachten Sie dazu Punkt 5 „Übrige NetInstall-Server aktualisieren“

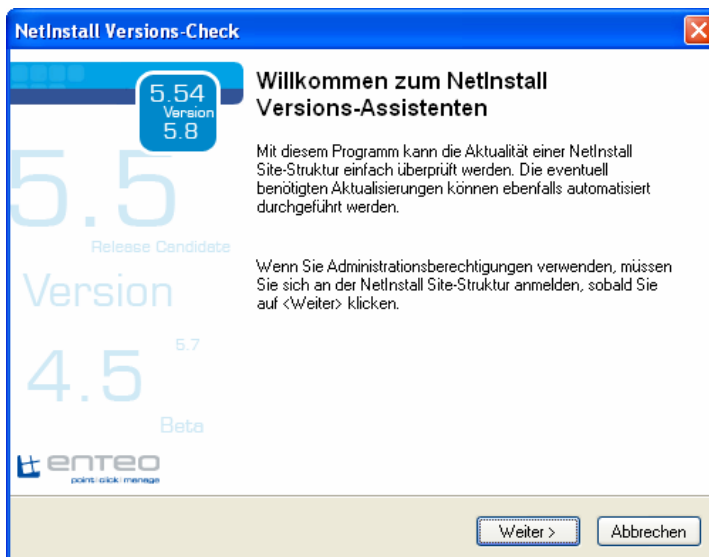
5 Übrige NetInstall Server aktualisieren

Beim Einsatz von NetInstall 5.8x muss dafür gesorgt werden, dass die aktualisierten Dateien auf die weiteren NetInstall-Server verteilt werden. Benutzen Sie dafür das Hilfsprogramm NiVerChk.exe.

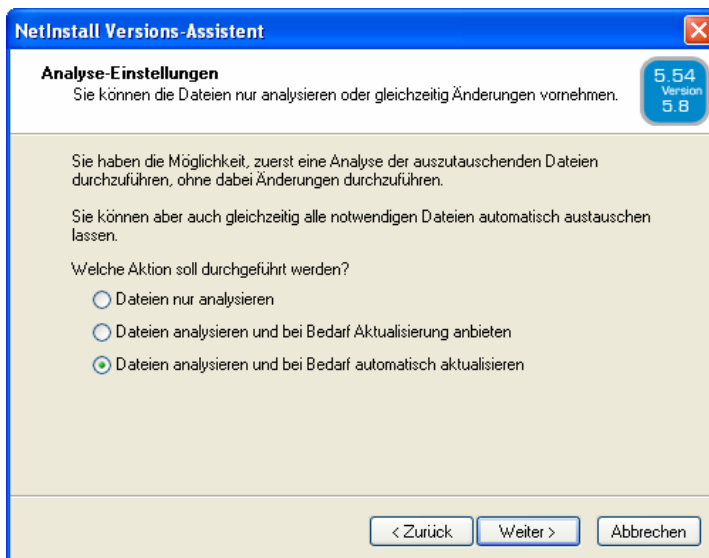
5.1 Aktualisierung der Programmdateien

1. Starten Sie das Hilfsprogramm NiVerChk.exe vom NetInstall-Share auf dem ORG-Master-Server.

NiVerChk.exe kann die NetInstall-Programmdateien automatisch auf allen NetInstall-Servern aktualisieren. Weiterhin können alle Replikationsdienste automatisch angehalten, konfiguriert und neu gestartet werden.

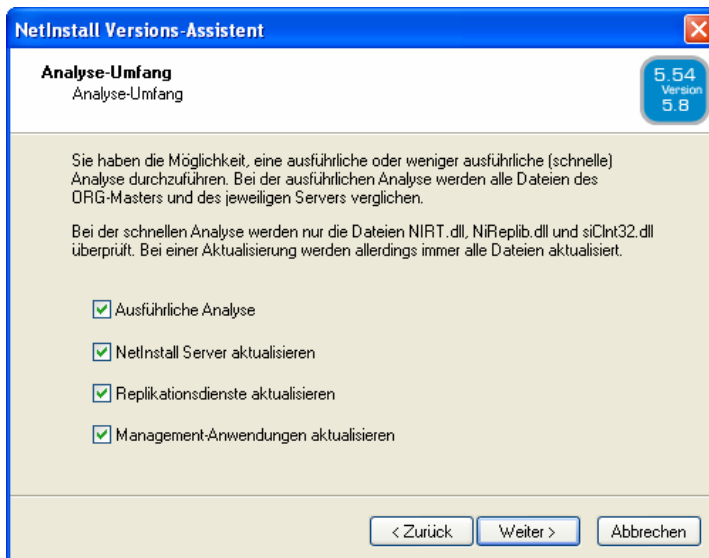


2. Melden Sie sich gegebenenfalls mit Ihrem NetInstall-Administratorkonto an.
3. Wählen Sie die Einstellung **Dateien analysieren und bei Bedarf automatisch aktualisieren**.

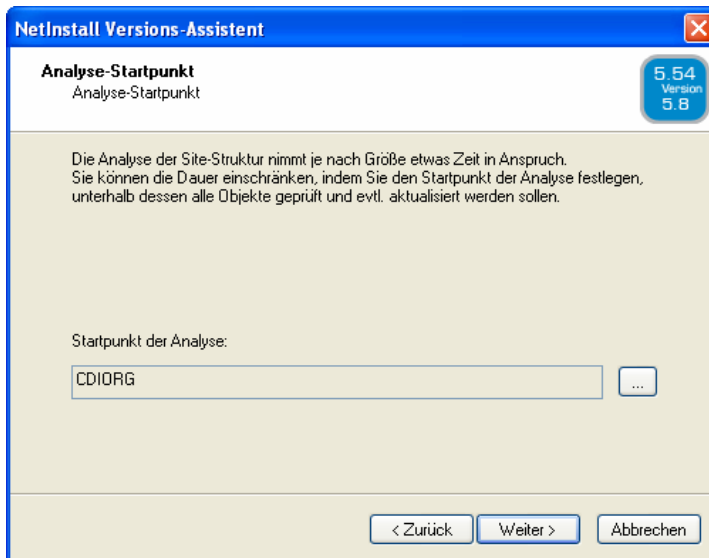


4. Beim Analyse-Umfang haken Sie alle Analyseoptionen an

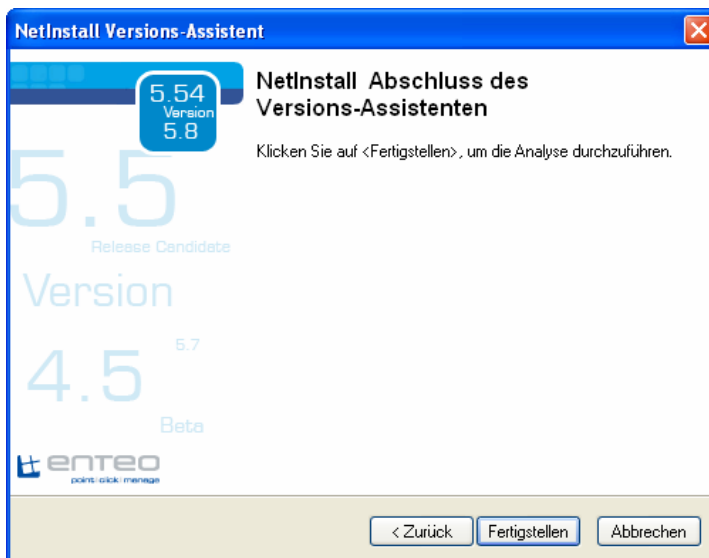
(Hinweis: Die Option **Ausführliche Analyse** beeinflusst nur die Prüfung, ob Dateien aktualisiert werden müssen. Die Aktualisierung selbst umfasst immer alle Dateien.)



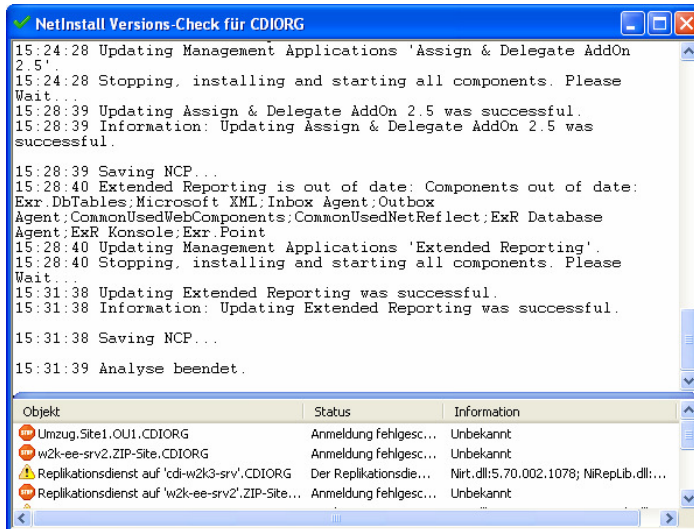
5. Belassen Sie die Voreinstellung für den Startpunkt der Analyse. Voreinstellung ist stets die Organisation (ORG).



6. Drücken Sie **Fertigstellen**.



7. Das **Analysefenster** zeigt den Fortgang der Überprüfung und die Ergebnisse der Analyse.



Die veralteten NetInstall-Programmdateien werden ohne Rückfrage aktualisiert.

8. Wenn die Aktualisierung abgeschlossen ist, beenden Sie den NiVerChk. Ihre NetInstall 5.8x-Umgebung ist jetzt aktualisiert.

5.2 Aktualisieren von Management-Anwendungen mit Status „Veraltet“

Im NetInstall Manager können Sie über die Eigenschaften des Management Points im Reiter **Anwendungen** den Status der installierten **Management-Anwendungen** kontrollieren. Sollten Ihnen dort nach der Aktualisierung Ihrer NetInstall Umgebung mittels dem NiVerCheck eine **Management-Anwendungen** als „Veraltet“ angezeigt werden, müssen Sie diese manuell aktualisieren.

Zum Aktualisieren der veralteten **Management-Anwendungen** öffnen Sie den NetInstall Manager über UNC-Pfad jeweils direkt auf dem betreffenden Management Point-Server (z.B. \\<ORG-Master-Server\NI-Share\NiMgr32.exe>), markieren dort im Reiter **Anwendungen** die entsprechende **Management-Anwendung** und drücken danach **Anwendung aktualisieren**.

(Hinweis: Sollten Probleme auftreten, verwenden Sie bitte die Schaltfläche **Installieren**)

